

Pentru instalarea profilului de conectare “eduroam” al UB pe echipamente **iOS**, se poate apela la una dintre următoarele două soluții:

- folosirea platformei “Eduroam CAT” sau instalarea aplicație “Geteduroam”. Ambele modalități sunt descrise în acest tutorial.

Verificați compatibilitatea echipamentului dumneavoastră cu una dintre aceste soluții pe: [eduroam Apps](#).



[Eduroam CAT](#)

\*Se poate trece direct la pasul 3 (imag. 3) accesând :



1. Se va accesa din browser (SAFARI !)  [cat.eduroam.org](http://cat.eduroam.org) și se va da click pe:

”[Click here to download your eduroam® installer](#)”.

2. Se va afișa fereastra ”pop-up” pentru selectarea instituției a cărei profil dorim să-l instalăm. UB se poate regăsi în lista afișată dacă introducem în câmpul de căutare cuvintele cheie ”[Universitatea din Bucuresti](#)” sau ”[University of Bucharest](#)”, sau selectând din listă acest buton , după ce am selectat țara – [Romania](#).

3. Platforma va oferi pentru descărcare profilul preconfigurat pentru ”[Apple device](#)” al UB. Se va da ”click” pe butonul ce afișează numele profilului și acesta se va descărca local.

1


2

3

The image displays three sequential screenshots of the eduroam CAT mobile application interface.   
Screenshot 1 (labeled '1') shows the landing page with the text "Welcome to eduroam CAT" and "Connect your device to eduroam®". A button labeled "Click here to download your eduroam® installer" is circled in green.   
Screenshot 2 (labeled '2') shows the "Organisation" selection screen. The "University of Bucharest" is selected and circled in green.   
Screenshot 3 (labeled '3') shows the device selection screen with the "Apple device" button circled in green.

4. Se va accepta descărcarea locală a profilului de instalare (“Allow”).

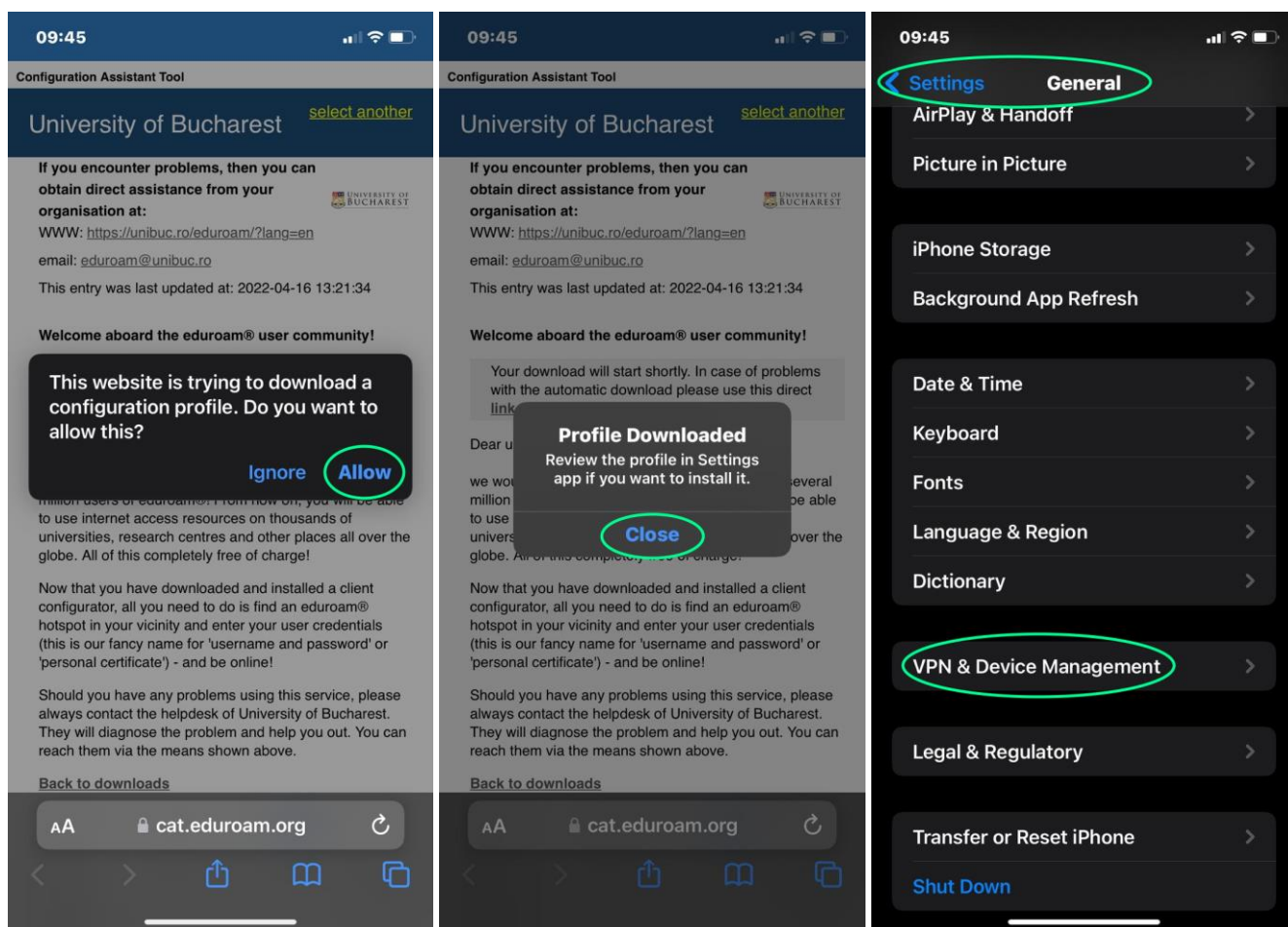
5. Apăsați “Close” la următoarea fereastră de confirmare afișată.

6. Se va accesa  “Settings/General” și selecta meniul “VPN & Device Management”. (\*)

4

5

6



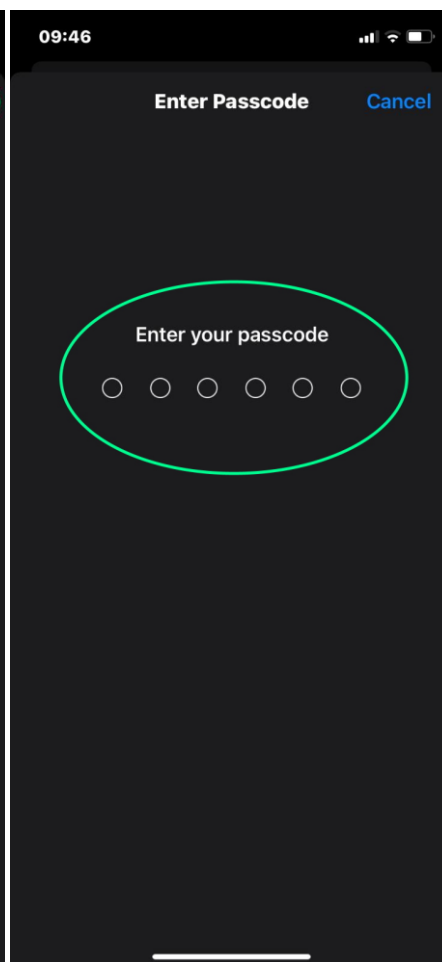
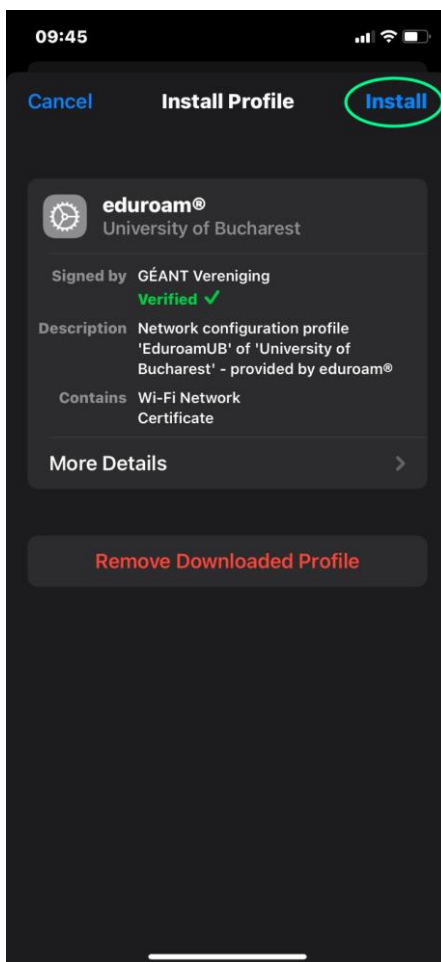
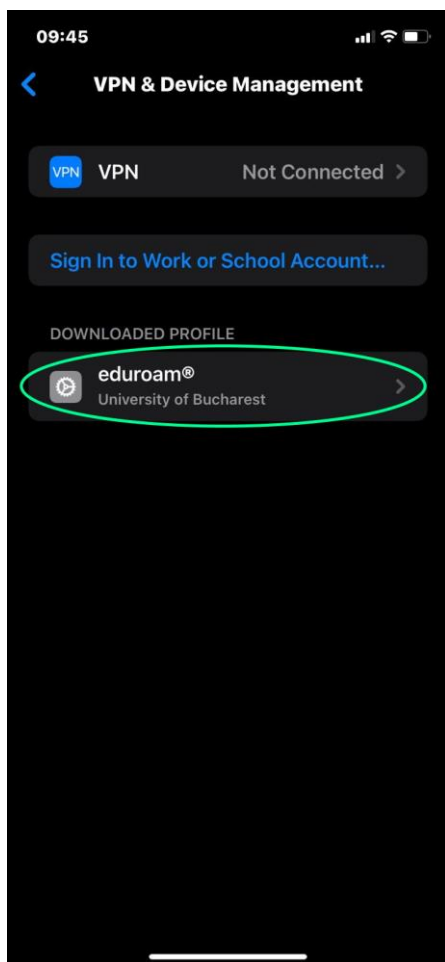
(\*) Este posibil ca pe unele echipamente iOS să regăsiți profilul “eduroam” în meniul “Profil” și nu în “VPN & Device Management”. Se va continua efectuarea setărilor din acel meniu.

7. Din meniul “VPN & Device Management” se va selecta profilul “eduroam@” și se va apăsa pe butonul “Install” din următoarea fereastră (8). Acceptați această modificare deblocând metoda de protecție setată pe echipament (9).

7

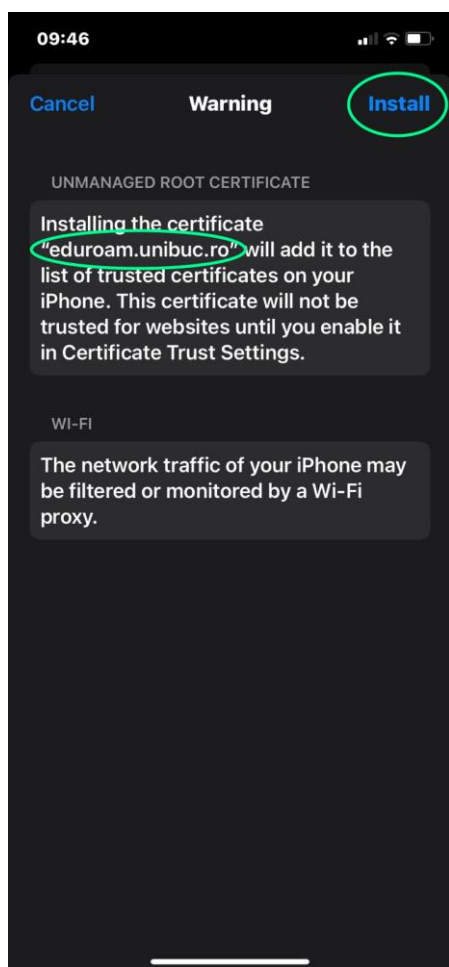
8

9

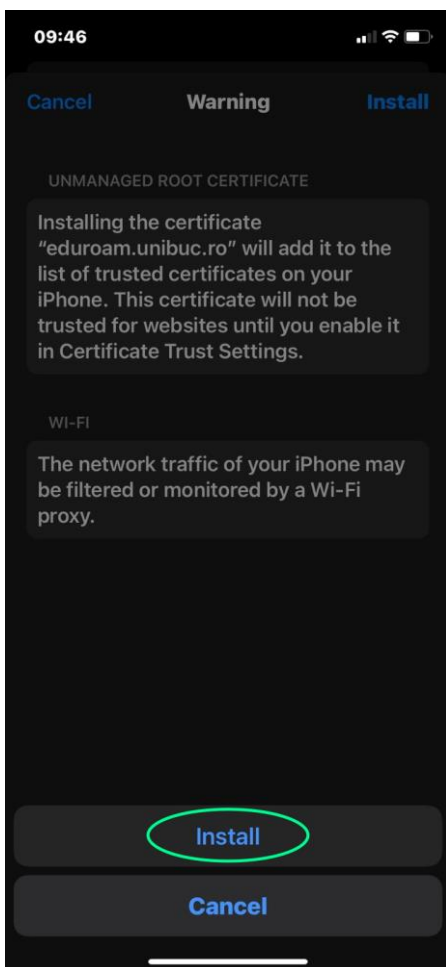


Pentru următoarele ferestre afișate (imag. 10-12) trebuie să acceptați instalarea certificatului "eduroam.unibuc.ro" și să confirmați la sfârșitul procesului ("Done").

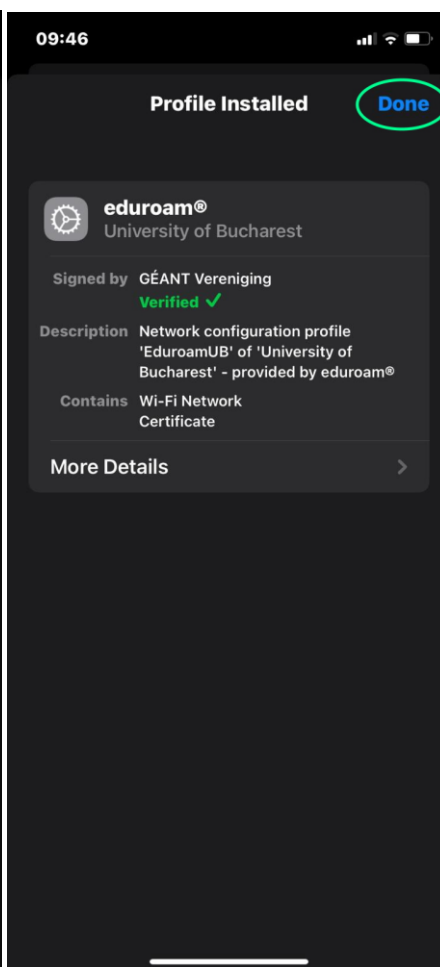
10



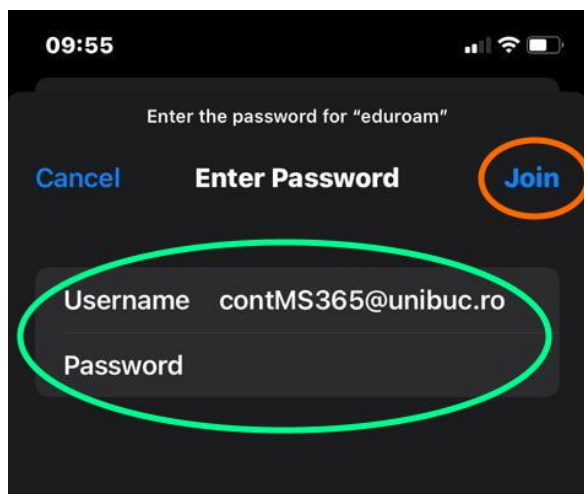
11



12



În următoarea fereastră trebuie să completați credențialele contului dvs. MS365 al UB în vederea finalizării configurării profilului "eduroam" și apoi se poate efectua conectarea ("Join")

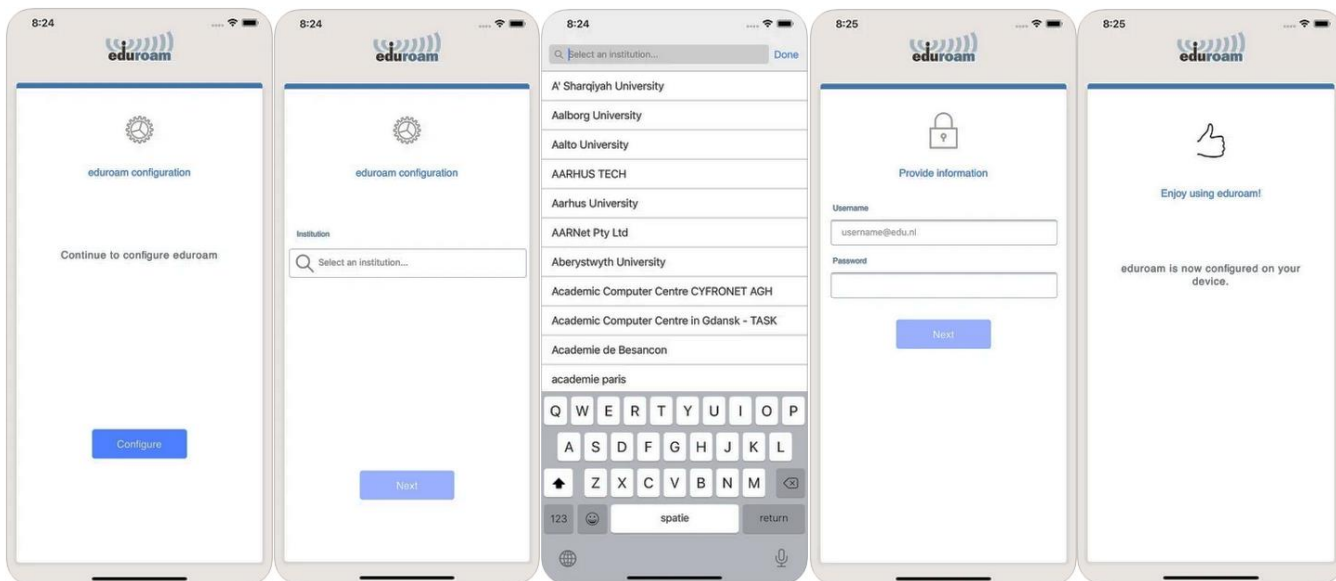




Pentru echipamentele **iOS** se poate apela la folosirea aplicației “[geteduroam](#)” accesând:



Configurarea profilului se face direct din aplicație prin căutarea și selectarea instituției “*University of Bucharest*” și apoi completând contul dvs. **MS365** cu parola aferentă și apăsarea la final a butonului “Connect”.



Dacă există emisie radio SSID “eduroam” în zona în care vă aflați, veți regăsi în interfața de management ptr. Wi-Fi acest profil și vă puteți conecta (profilul este setat pentru conectarea automată la acest SSID).

Pentru a identifica spații unde există zone cu emisie SSID “eduroam”, accesați:



[\(Global\)](#)



[\(România\)](#)

sau instalați aplicația “Eduroam Companion” :



*\*După conectare, renunțați la conexiunea pe date mobile (dacă este cazul).*